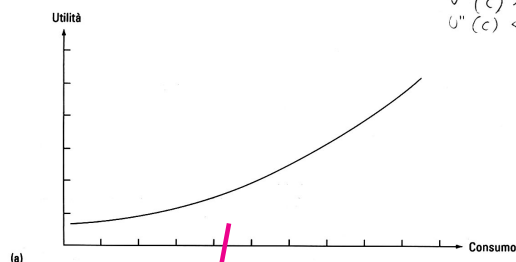
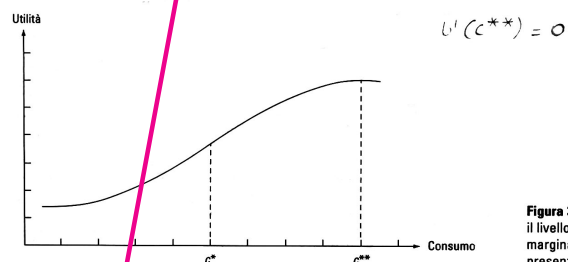


$$u''(c) > 0 \quad c \in [0, c^*) \in \mathbb{R}^+$$

$$u''(c) < 0 \quad c \in (c^*, \infty) \in \mathbb{R}^+$$

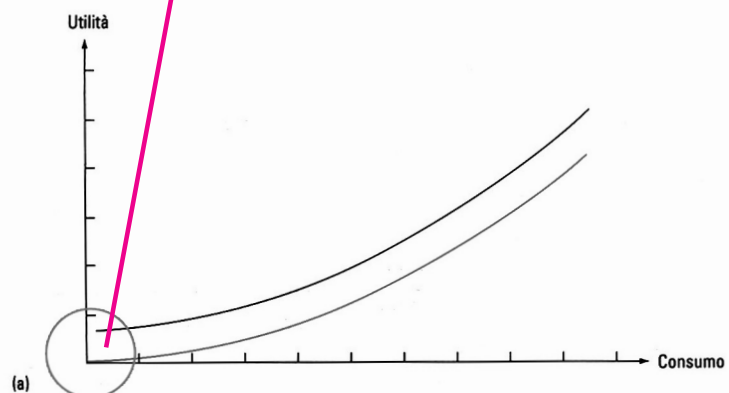


(a)



(b)

Figura 3.1 Il consumo d'arte e il livello di utilità (a) con utilità marginale crescente; (b) in presenza di saturazione.



(a)

© Adler 1985 and its adaptation

QUESTION 2

Pierre Bourdieu said: "an adult will never visit a museum if he never did it when he was a child."

The activation of cultural consumption is therefore fundamental at an early age and has to be continuously through one's life supported. The utility function of art consumption is ideally a crescent. The more we consume, the more we want. There are two constraints: time and money, so in reality there is a point of saturation (c^{**}).

The space for activation is a major issue for cultural institutions as, in this sense, artists can not be considered activators themselves.

The utility function should begin at point 0, where there's neither need, nor desire, for art.

The circled area is then the space to be focus on.

DOMANDA 2

Pierre Bourdieu ha detto: "un adulto non entrerà mai in un museo se non lo ha fatto almeno una volta quando era bambino". L'attivazione del consumo culturale è quindi fondamentale nell'età infantile e deve essere continuata lungo l'arco della vita. La funzione di utilità del consumo d'arte è idealmente crescente. Più ne consumiamo, più la desideriamo. Ci sono due vincoli: tempo e reddito, per questo in realtà esiste un punto di saturazione della domanda (c^{**}).

Lo spazio di attivazione del consumo d'arte è una delle maggiori tematiche per le istituzioni culturali poichè, in questo senso, gli artisti non possono essere considerati essi stessi degli attivatori. La funzione di utilità dovrebbe iniziare dal punto 0, dove non esiste il bisogno, né il desiderio, d'arte. L'area cerchiata è quindi lo spazio in cui focalizzare l'attenzione.